

Муниципальное дошкольное образовательное учреждение  
«Детский сад № 255 Кировского района Волгограда»  
400067, г. Волгоград, ул.им. Быстрова, 80, тел.(факс): (8442) 42-68-56, [dou255@volgadmin.ru](mailto:dou255@volgadmin.ru)  
ИНН/КПП 3447016768/344701001, ОГРН 1023404288412, ОКПО 48084414, ОКАТО 18401370000,  
ОКОПФ 75403

Принято на педагогическом совете  
№ 3 от 15.02.2024г.

**САМООБСЛЕДОВАНИЕ  
ВОСПИТАТЕЛЬНО-ОБРАЗОВАТЕЛЬНОЙ  
ДЕЯТЕЛЬНОСТИ  
МОУ «Детского сада № 255 Кировского района  
Волгограда» за 2023 год**

**Волгоград 2024**

С целью получения информации о реальном состоянии дел в МОУ детском саду № 255, определения проблем для принятия конструктивных решений по оптимизации управления, оказания методической и практической помощи субъектам образовательного процесса; выявления соответствия процесса и результатов образовательного процесса существующим требованиям федерального государственного образовательного стандарта общего образования, принятия системы мер, направленной на повышение эффективности и качества образования проведено самообследование.

Детский сад успешно функционирует в течение 59 лет 6 месяцев. В нем бережно сохраняются и развиваются лучшие традиции воспитания здорового поколения, обеспечение физического и психического здоровья ребенка, постоянно идет поиск новых технологий работы с детьми дошкольного возраста.

### **1. Общие сведения об образовательном учреждении, характеристика/краткая историческая справка, ступени развития МОУ.**

Тип учреждения: бюджетный

Название: муниципальное дошкольное образовательное учреждение «Детский сад № 255 Кировского района Волгограда (МОУ детский сад №255)

Адрес: 400067, г. Волгоград, ул. им. Быстрова, 80

Телефоны: +7 (8442) 42-68-56

E-mail: dou255@volgadmin.ru

Ссылка на сайт: <http://mouds255.oshkole.ru>

Режим работы: пн.-пт. 7.00-19.00

Дата создания: 25.11.1965

Учредитель: муниципальное образование - городской округ город-герой Волгоград (муниципальное образование Волгоград)

1.1 Функции и полномочия учредителя от имени муниципального образования Волгограда осуществляют администрация Волгограда, департамент по образованию администрации Волгограда (далее Департамент), департамент муниципального имущества администрации Волгограда (далее Департамент муниципального имущества), Кировское территориальное управление департамента по образованию администрации Волгограда (далее Территориальное управление) в соответствии с муниципальными правовыми актами Волгограда.

Детский сад находится в ведении Территориального управления. Юридические и фактические адреса органов, осуществляющих функции и полномочия учредителя: и фактические адреса органов, осуществляющих функции и полномочия учредителя:

- Администрация Волгограда: 400066, Россия, г. Волгоград, ул. им. Володарского, 5;
- Департамент муниципального имущества: 400066, Россия, г. Волгоград, ул. Волгодонская, 16;
- Департамент: 400131, Россия, г. Волгоград, пр-кт им. В.И.Ленина, 17а;
- Территориальное управление: 400059, г. Волгоград, ул. им. Курчатова, 1.

Официальное полное наименование учреждения: муниципальное дошкольное образовательное учреждение «Детский сад № 255 Кировского района Волгограда». Сокращенное наименование: МОУ детский сад № 255. Ясли-сад № 255 создан приказом Кировского районного отдела народного образования в 1965 году.

*Основная функция* детского сада: построение образовательного пространства, способствующего социализации личности дошкольника, его свободному естественному развитию как субъекта культуры и удовлетворяющего запросы социума (семьи, школы, общества)

*Основными целями* детского сада являются:

1. Охрана жизни и укрепление физического и психического здоровья детей;
2. Обеспечение познавательно-речевого, социально-личностного, художественно-эстетического и физического развития детей;
3. Квалифицированная коррекция недостатков в психоречевом развитии детей с ограниченными возможностями здоровья (задержка психического развития и расстройство аутистического спектра);
4. Осуществление необходимой коррекции недостатков в физическом и (или) психическом развитии детей;
5. Воспитание с учетом возрастных категорий детей гражданственности, уважения к правам и свободам человека, любви к окружающей природе, Родине, семье;



6. Взаимодействие с семьями детей для обеспечения их полноценного развития;
7. Оказание консультативной и методической помощи родителям (законным представителям) по вопросам воспитания, обучения и развития детей.

Детский сад реализует основную общеобразовательную программу дошкольного образования в соответствии с лицензией на осуществление образовательной деятельности, основную адаптированную программу для детей с ОВЗ а также оказывает дополнительные образовательные услуги.

## **2. Организационно-правовое обеспечение деятельности МОУ**

Учреждение является юридическим лицом, имеет самостоятельный баланс, обособленное имущество, расчетный и другие счета в банковских учреждениях; печать и штамп со своим наименованием. Детский сад приобретает права юридического лица в части ведения уставной финансово - хозяйственной деятельности, направленной на подготовку образовательного процесса, с момента регистрации. Финансируется учредителем в соответствии с договором между МОУ и учредителем. Самостоятельно осуществляет финансово - хозяйственную деятельность; ежегодно представляет учредителю отчет о поступлении и расходовании средств. В своей деятельности МОУ детский сад № 255 руководствуется законом «Об образовании в Российской Федерации», Конвенцией о правах ребенка, нормативно- правовыми актами органов управления образованием, договором между учредителем и учреждением, Уставом учреждения, различными локальными актами. В соответствии с законом «Об образовании в Российской Федерации» МОУ детский сад № 255 имеет следующие нормативно-правовые документы:

### Наличие свидетельств:

- Свидетельство о постановке на учет российской организации в налоговом органе по месту нахождения на территории РФ, ИНН 3447016768, КПП 344701001
- Лицензия на осуществление образовательной деятельности №367, серия 34 ЛО1 № 0000085, от 21.07.2015 г.
- Выписка из Единого государственного реестра юридических лиц, ОГРН 1023404288412 от 03.04.2013 г.
- Лицензия на осуществление медицинской деятельности ЛО -34-01-001512, от 17.12.2012 г.

### **Форма владения зданиями и помещениями, реквизиты соответствующих документов:**

1. Здание, площадь: 2912,9 м<sup>2</sup>. Инвентарный номер: 010611/1001. Вид права: оперативное управление, свидетельство о государственной регистрации права серия 34- АА № 430226 от 18.04.2011г.

### **Форма владения земельным участком, реквизиты соответствующих документов:**

Земельный участок: 6825 м<sup>2</sup> – вид права: постоянное (бессрочное пользование), свидетельство о государственной регистрации права серия 34- АБ № 688336 от 22.07.2015 г.

### **Наличие документов о создании образовательного учреждения:**

В целях организации образовательного процесса МОУ детский сад № 255 имеет базовые локальные нормативные акты, к которым относятся:

#### 1. Организационно-распорядительные документы:

- Устав МОУ детского сада № 255;
- Договор между учредителем и МОУ детским садом № 255;
- Договор между МОУ детским садом № 255 и родителями (законными представителями) ребенка.

#### 2. Нормативные документы:

- коллективный договор;
- правила внутреннего трудового распорядка;
- положение об оплате труда работников;
- соглашение по охране труда;
- приказы заведующего.

#### 3. Документы по комплектованию МОУ детского сада № 255:

- Приказы по комплектованию;
- Положение о порядке приема на обучение по образовательным программам дошкольного образования;
- Книга учета движения детей;



- Личные дела воспитанников

4. Документы по личному составу работников:

- должностные инструкции;
- трудовой договор между работодателем и работником;
- личные дела сотрудников;
- трудовые книжки;
- документы по аттестации педагогических кадров.

5. Локальные акты, регламентирующие деятельность учреждения.

- Положение о Совете Детского сада;
- Положение об общем собрании работников;
- Положение о Педагогическом совете;
- Положение о Родительском комитете;
- Положение о платных образовательных услугах.
- Положение о совещании при заведующем
- Положение о правилах внутреннего распорядка воспитанников муниципального дошкольного образовательного учреждения
- Положение о порядке оформления возникновения, изменения и прекращения отношений между муниципальным дошкольным образовательным учреждением «Детский сад №255 Кировского района Волгограда» и родителями (законными представителями) воспитанников
- Порядок и условия осуществления перевода обучающихся из одной организации, осуществляющую образовательную деятельность по образовательным программам дошкольного образования, в другие организации, осуществляющие образовательную деятельность по образовательным программам соответствующего уровня и направленности и отчисления обучающихся из МОУ детского сада №255
- Правила внутреннего трудового распорядка
- Порядок приема обучающихся по образовательным программам дошкольного образования в муниципальном образовательном учреждении «Детский сад № 255 Кировского района Волгограда»
- Положение об основной образовательной программе муниципального дошкольного образовательного учреждения «Детского сада № 255 Кировского района Волгограда»
- Положение о рабочей программе педагога детского сада
- Порядок ознакомления родителей (законных представителей) воспитанников с документами муниципального дошкольного образовательного учреждения «Детского сада № 255 Кировского района Волгограда»
- Положение о порядке самообследования в муниципальном дошкольном образовательном учреждении «Детский сад № 255 Кировского района Волгограда»
- Положение о режиме занятий обучающихся в муниципальном дошкольном образовательном учреждении «Детский сад № 255 Кировского района Волгограда»
- Программа развития МОУ д/с№255
- Положение о языке образования в муниципальном дошкольном образовательном учреждении «Детский сад № 255 Кировского района Волгограда»
- Положение о построении развивающей предметно-пространственной среды в групповых помещениях в муниципальном дошкольном образовательном учреждении «Детский сад № 255 Кировского района Волгограда»
- Положение о психолого-педагогическом консилиуме (для детей с ОВЗ) МОУ детского сада № 255
- Положение о группе компенсирующей направленности для детей с задержкой психического развития
- Положение о группе компенсирующей направленности для детей с расстройством аутистического спектра.
- Положение о функционировании группы кратковременного пребывания в МОУ детском саду № 255
- Положение о должностном (внутрисадовом) контроле



- Положение об организации работы логопедического пункта в муниципальном дошкольном образовательном учреждении «Детский сад № 255 Кировского района Волгограда»
- Положение о методическом совете дошкольного образовательного учреждения «Детского сада № 255 Кировского района Волгограда.
- Положение о календарном и перспективном планировании в МОУ «Детском саду № 255 Кировского района Волгограда
- Положение о сборе, хранении, обработке персональных данных работников муниципального дошкольного образовательного учреждения «Детский сад № 255 Кировского района Волгограда»
- Об оплате труда работников МОУ
- О распределении стимулирующей части ФОТ работников МОУ д/с № 255
- Положение о порядке регламентации бесплатного пользования педагогическими работниками образовательными, методическими и научными услугами образовательной организации
- Положение о комиссии по профессиональной этике педагогических работников муниципального дошкольного образовательного учреждения «Детский сад № 255 Кировского района Волгограда»
- Положение о нормах профессиональной этики педагогических работников
- Кодекс этики и служебного поведения работников
- Положение об антикоррупционной политике муниципального дошкольного образовательного учреждения
- Положение о рабочей группе по противодействию коррупции
- Положение о комиссии по урегулированию споров между участниками образовательных отношений в муниципальном дошкольном образовательном учреждении «Детский сад № 255 Кировского района Волгограда»
- Положение об организации и порядке ведения и снятия семей, находящихся в социально опасном положении, на внутрисадовый учет в муниципальном дошкольном образовательном учреждении «Детский сад № 255 Кировского района Волгограда»
- Положение об организации инклюзивного образования в муниципальном дошкольном образовательном учреждении «Детский сад № 255 Кировского района Волгограда»
- Положение об информационной открытости муниципального дошкольного образовательного учреждения
- Положение об официальном сайте муниципального дошкольного образовательного учреждения «Детский сад № 255 Кировского района Волгограда»
- Положение о системе управления охраной труда в муниципальном дошкольном образовательном учреждении «Детский сад № 255 Кировского района Волгограда»
- Положение о порядке проведения инструктажей по охране труда.
- Положение об административно-общественном контроле по охране труда в детском саду
- Положение о порядке выдачи, хранения и пользования спецодеждой, спецобувью и другими средствами индивидуальной защиты
- Положение о комиссии по охране труда
- Положение об организации питания в муниципальном дошкольном образовательном учреждении «Детский сад № 255 Кировского района Волгограда»
- Положение о порядке разработки и принятия локальных нормативных актов
- Положение о формировании, ведении и хранении личных дел воспитанников

### **3.Образовательная деятельность МОУ**

В детском саду разработаны и успешно реализуются: «Основная образовательная программа муниципального дошкольного образовательного учреждения «Детского сада № 255 Кировского района Волгограда», принятая на педагогическом совете (протокол № 1 от 28.08.2021 г.). Ежегодно руководством детского сада разрабатываются годовые планы работы, педагогами – рабочие программы.

МОУ детский сад № 255 осуществляет образовательную деятельность согласно лицензии на право ведения образовательной деятельности воспитанников. Лицензия, серия 34 Л101 № 0000099 выдана



03.18.2015 года, регистрационный номер № 381, действительна бессрочно, с приложением № 1 перечень общеобразовательных программ, по которым МОУ детский сад № 255 имеет право ведения образовательной деятельности.

В каждой возрастной группе МОУ детского сада № 255 созданы условия для самостоятельного активного и целенаправленного действия детей во всех видах деятельности: игровой, двигательной, изобразительной, театрализованной, конструктивной и т.п., которые размещаются и содержат разнообразные материалы для развивающих игр и организованной образовательной деятельности.

**4. Особые цели и отличительные черты образовательного учреждения, ожидаемые результаты деятельности.**

Здание МОУ детского сада № 255 расположено в жилом секторе и хорошо вписывается в окружающий ландшафт. Шумовой фон нормальный. Непосредственно участок детского сада занимает площадь 4168 кв.м.. На территории учреждения имеются различные виды деревьев и кустарников, клумбы, огород. Опасных мест для прогулки на территории детского сада нет, удобрения и ядохимикаты на участке не применяются. Уровень освещённости, влажности соответствует санитарным нормам.

Проектная мощность здания 12 групп. Общая площадь 1961,3 м<sup>2</sup> из них 570,50м<sup>2</sup> групповые помещения.

В детском саду функционируют 12 изолированных групп. МОУ детский сад № 255 посещает 262 воспитанника, в возрасте от 1,5 до 8 лет. Количество групп - 12. Из них:

- 5 коррекционных групп: 2 группы для детей с задержкой психического развития (с 4 до 8 лет), 3 группы для детей с РАС (5-8 лет)
- 7 групп общеразвивающей направленности
- 1 группа первая младшая № 7 (с 2 до 3 лет);
- 1 группа вторая младшая № 11 (с 3 до 4 лет)
- 1 средняя группа № 8 (с 4 до 5 лет);
- 1 старшая группа № 10 (с 5-6 лет)
- 2 подготовительные к школе группы № 6, № 9 (с 6 до 7 лет)
- 1 группа ГКП № 12- 5 детей (с 2-3 лет)

Медицинский блок включает медицинский кабинет и изолятор. В детском саду созданы условия для работы персонала, имеются кабинеты заведующего, старшего воспитателя, учителя логопеда, педагога психолога, учителя- дефектолога, музыкальный зал, физкультурный зал, кабинет музыкальных руководителей, кабинет инструктора по физической культуре. Во всех возрастных группах оборудованы рабочие места для воспитателей. В детском саду имеются технические средства обучения: проектор мультимедийный, музыкальный центр, телевизоры, DVD, ламинат, машина для шивания документов. В методическом кабинете и кабинете заведующего ноутбук (2 шт), компьютеры (5шт) подключены к сети Интернет.

**5. Особые группы, расширенные сферы деятельности, предоставление дополнительных услуг, не включенных в перечень основных образовательных программ.**

**Платные образовательные услуги**

ОУ	Количество оказываемых ПДУ	Название ПДУ	Количество занятий В неделю и в месяц	Количество детей	Время проведения занятий	
МОУ детский сад № 255	кружок	«Искорки»	1	4	16	Четв. 16.30-17.00
		«АБВГейка»	2	8	5	Втор. 16.00-16.30 Среда. 16.00-16,30
	кружок	«Юнные шахматисты»	1	4	16	Среда-15.30-16.00 Четверг -17.30-18.00
	кружок	«Речевчик»	1	4	20	Понедельник 1 группа 16.00-16.30



					2 группа 16.35-17.05	
	кружок	«Веселый английский»	2	8	10	Понедельник с 15.15 до 15.45 Четверг 15.15-15.45
	кружок	«Фребельлэнд»	1	4	10	Вторник 15.15- 15.45
	кружок	«Волшебные звуки»	2	8	8	среда 15.30-16.00 Четверг 17.00-17.30
	кружок	«Залепушки»	1	4	10	Вторник 15.00- 15.30
	кружок	«Добросказ»	1	4	10	Понедельник 16.00- 16.30
	кружок	«Веселые моторчики»	1	4	5	Среда 16.35-17.05
	кружок	«Сенсорик»	1	4	10	Пятница 15.00- 15.30
Итого					104	

#### 6. Сотрудничество, социальное партнерство с другими учреждениями или организациями.

МОУ детский сад № 255 расположен в Кировском районе, внутри жилого массива, застроенного многоэтажными домами. В микрорайоне, где расположено МОУ детский сад № 255 находятся учреждения социального значения. Хорошо развитая сеть транспортных коммуникаций делает МОУ доступным для населения района, т.к. наполняемость детьми происходит в основном за счет семей, проживающих в данном районе.



- добровольность;
- равноправие сторон;
- уважение интересов друг друга;
- соблюдение законов и иных нормативных актов;
- обязательность исполнения договоренности;
- ответственность за нарушение соглашений.

В договоре, который мы заключаем с каждым из социальных партнеров, четко определяем, что делает детский сад в интересах партнера и какую работу осуществляет партнер.



## **Использование материально-технической базы.**

Организация и расположение предметов развивающей среды осуществлены педагогами рационально, логично и удобно для детей, отвечают возрастным особенностям и потребностям детей. Включают не только стационарную, но и мобильную мебель. Расположение мебели, игрового и другого оборудования отвечает требованиям техники безопасности, санитарно-гигиеническим нормам, физиологии детей, принципам ФГОС ДО. Развивающая среда в МОУ детском саду отвечает художественно-эстетическим требованиям. В МОУ созданы условия для развития музыкальных способностей детей. Имеется просторный, эстетически оформленный музыкальный зал, оборудованный музыкальным центром, фортепьяно, детскими музыкальными инструментами, видеопроектором. Физическая культура: маты гимнастические, мячи, скакалки, обручи, стенка гимнастическая, нетрадиционное спортивное оборудование.

## **Динамика материально-технического состояния МОУ за последний год.**

Приобретены:

- игровые, деревянные модули;
- подборка методической литературы;
- дидактические игры,
- Детская мебель
- Гамак «Лиса»
- «Логомер2», который направлен на коррекцию и развитие всех сторон речи.
- Программно-дидактический комплекс «Мерсибо Плюс 2», набор развивающих программ,
- программно – методический комплекс «А-спектр», который поможет развивать навык «узнавания» объектов окружающей действительности,
- набор «Генератор логопедических заданий»,
- набор «Лексические запасы»,
- конструктор индивидуального маршрута и программ (КИМП) на носителе флеш-карте.,
- доска балансирующая для мозжечковой стимуляции,
- Коврик «путаница».
- Диагностический чемодан «Семага»,
- Тест Д Векслера, в адаптации М.Н.Ильиной

Для совместной деятельности с детьми на воздухе созданы необходимые условия: участок озеленён, имеется спортивная площадка; изолированные игровые площадки для каждой возрастной группы; асфальтированная дорожка с разметкой для обучения детей ПДД; тропа здоровья, цветники.

### Количественный состав групп:

Подготовительная к школе группа № 1 - 15 воспитанников;

подготовительная группа № 2 - 7 воспитанников;

старшая группа № 3 - 7 воспитанников;

средняя группа № 4 - 14 воспитанников;

средняя группа № 5 - 5 воспитанников;

старшая группа № 10 – 37 воспитанников;

вторая младшая группа № 11- 34 воспитанников;

средняя группа № 8- 37 воспитанника;

подготовительная к школе группа № 9- 32 воспитанника;

подготовительная к школе группа № 6- 34 воспитанника;

первая младшая группа № 7- 35 воспитанников;

Группы кратковременного пребывания № 12- 5 воспитанников

Дошкольное учреждение укомплектовано детьми на 100%, что соответствует нормативам наполняемости групп.

Режим работы детского сада: 5-дневная рабочая неделя с выходными днями (суббота, воскресенье), праздничные дни. Общеразвивающие, компенсирующие группы с 12 часовым пребыванием детей работают с 7.00 до 19.00

## **3. Участники образовательного процесса**

### **3.1. Кадровое обеспечение**

Конкурентоспособность и жизнеспособность МОУ во многом зависит от уровня подготовки педагогов (методической, общей психологической, диагностической), обеспечивающего



комфортное продвижение ребенка по возрастным ступеням. В МОУ детском саду № 255 работают 28 педагогов (в т.ч. заведующий).

Педагогические работники МОУ детского сада	Высшая кв. категория	Первая кв. категория	Соответствие занимаемой должности	Не имеют категории	Образование			
					Высшее	Средне-специал.	Среднее	
Старший воспитатель	2	-	1	-	-	2	-	-
Учитель-логопед-дефектолог	2	-	1	-	1	2	-	-
Музыкальный руководитель	4	-	1	2	3	4	-	-
Инструктор по физической культуре	2	-	1	-	-	-	2	-
Инструктор по физической культуре	1	1	-	-	-	1	-	-
Воспитатель	14	-	6	6	2	4	10	-
Тьютер	4	-	-	-	4	2	2	-
Методист	1	-	-	-	-	1	-	-

В МОУ детском саду №255 работают педагоги, имеющие большой стаж работы в дошкольном образовании.

Стаж до 5 лет	От 5 до 10 лет	10 – 15лет	Свыше 15 лет
2	8	8	3

Почетную грамоту Министерства образования и науки Российской Федерации имеют заведующий и 3 педагога. В 2022 – 2023 учебном году повысили свою квалификацию в 26 педагогов. Педагоги детского сада отличаются творческим подходом к работе, инициативностью, доброжелательностью, демократичностью в общении, открытостью. Коллектив стабильный, текучести кадров нет. В количественном соотношении преобладают педагоги со стажем от 15 до 25 лет.

### 3.2. Сведения о воспитанниках

МОУ детский сад № 255 посещает 262 детей.

- Многодетная семья: 65.
- Семьи одиноких матерей: 18.
- Неполные семьи: 32.
- Полные семьи: 147.

### 3.3. Сведения о родителях (законных представителях) воспитанников (социальный паспорт МОУ)

Социальный статус родителей:

- служащие – 119
- коммерсанты - 15
- рабочие – 112
- неработающие – 16

#### Работа с родителями.

Цель – педагогическое просвещение родителей и вовлечение их в образовательном воспитательный процесс. Ответственным за организацию работы с родителями является старший воспитатель. К работе привлечены педагоги МОУ детского сада № 255, специалисты (учителя – логопеды, медицинский персонал), которые формируют у родителей определенные представления и практические умения в разных областях. Данный подход позволяет сделать педагогов и родителей МОУ детского сада № 255 единомышленниками и партнерами для решения единой задачи – воспитание, обучение, развитие и сохранение здоровья ребенка. В итоге взаимная польза



и ДОУ и семье. В работе с родителями воспитанников были использованы следующие формы работы такие, как проведение:

- групповых родительских собраний (2 раза в год) по актуальным темам всестороннего развития детей дошкольного возраста и организации работы с детьми;
- общих родительских собраний (2 раза в год);
- дней открытых дверей;
- праздников;
- консультации педагогов и специалистов МОУ;
- индивидуальных бесед;
- - оформление наглядно-информационных материалов в групповых родительских уголках и стендах МОУ.

В целях обеспечения открытости и доступности информации для родителей и других заинтересованных лиц, систематического предоставления информации о качестве образовательных услуг, о внутренних событиях МОУ детского сада № 255, публикации в информационном пространстве отчетов о воспитательно - образовательной, финансовой и другой деятельности МОУ функционирует официальный сайт МОУ детского сада № 255 на портале о школе.ru: <http://ds255.oshkole.ru>. С родителями воспитанников проведены разнообразные формы взаимодействия: совместные выставки творческих работ, ООД и праздники. Информация широко представлена на информационных стендах, групповых уголках, выставках. Результатом работы педагогов и специалистов с родителями воспитанников явилось повышение педагогической грамотности родителей воспитанников, стабилизация внутрисемейных отношений, заинтересованность родителей воспитанников в образовательном процессе, жизни МОУ. Активные семьи поощряются благодарственными листами и грамотами. В каждой группе функционирует группа из родительского актива, которая успешно сотрудничает с воспитателями и руководством МОУ детского сада № 255.

#### **5. Мнение участников образовательного процесса и других заинтересованных лиц об образовательном учреждении /источник знаний о них.**

В течение многих лет детский сад осуществляет целенаправленную, систематическую, планомерную работу с родителями. Основная цель работы – создание единого образовательного пространства. Задача нашего учреждения в первую очередь состоит в том, чтобы раскрыть перед родителями актуальные вопросы воспитания детей дошкольного возраста.

МОУ детский сад № 255, являясь открытой образовательной системой, осуществляет интеграцию общественного и семейного воспитания дошкольников со следующими категориями родителей:

- будущими родителями;
- с семьями воспитанников детского сада;
- с семьями социума, имеющими детей дошкольного возраста, не посещающих дошкольные учреждения.

Изучение семьи ведется последовательно, системно при поступлении ребенка в детский сад родителям предлагается анкета «Готов ли Ваш ребенок к поступлению в детский сад?», «Эмоциональное благополучие ребенка в семье», «Организация правильного питания в детском саду и дома». Специалистами детского сада разработаны консультации для родителей «Как создать положительную установку на детский сад?», «Что же меняется в привычной и такой знакомой жизни ребенка», «Значение эмоционального благополучия ребенка». «Функционирует система работы МОУ детского сада с родителями будущих воспитанников, которая осуществляется в виде встреч «Мы пойдем в детский сад» - дает также положительный результат. С целью получения достоверной информации о деятельности МОУ регулярно проводится анкетирование родителей воспитанников. Анализ степени удовлетворенности качеством образовательного процесса взрослых субъектов образовательного процесса показывает, что:

- большинство родителей положительно оценивают качество предоставляемых образовательных услуг (89%), и просветительских услуг (86%);
- о высоком качестве физкультурно-оздоровительных услуг высказались 92% опрошенных.
- о достаточно высоком качестве образовательного процесса в детском саду говорят 94 %.
- 98 % родителей готовы получать бесплатные дополнительные услуги в детском саду;
- 72% из них готовы их оплачивать;



Большинство родителей будущих воспитанников «Почему именно в наш детский сад, Вы желаете устроить ребенка?» ответили, нравится что:

- уделяется большое внимание воспитанию и развитию ребенка;
- доброжелательное, чуткое отношение к детям;
- хорошие отношения между педагогами и детьми;
- в детском саду уютно, тепло, чисто, тёплая домашняя обстановка,
- хорошее питание.

Результаты мониторинга, проведенного в марте 2022 г., показали, что уровень удовлетворенности родителей (законных представителей) воспитанников ДОО образовательными услугами, предоставляемыми МОУ, составил 93% (высокий уровень), в целом родители удовлетворены образовательными услугами.

Итоговый лист по анкетам родителей:

1. Общее количество розданных анкет: 262
2. Общее количество заполненных анкет: 211

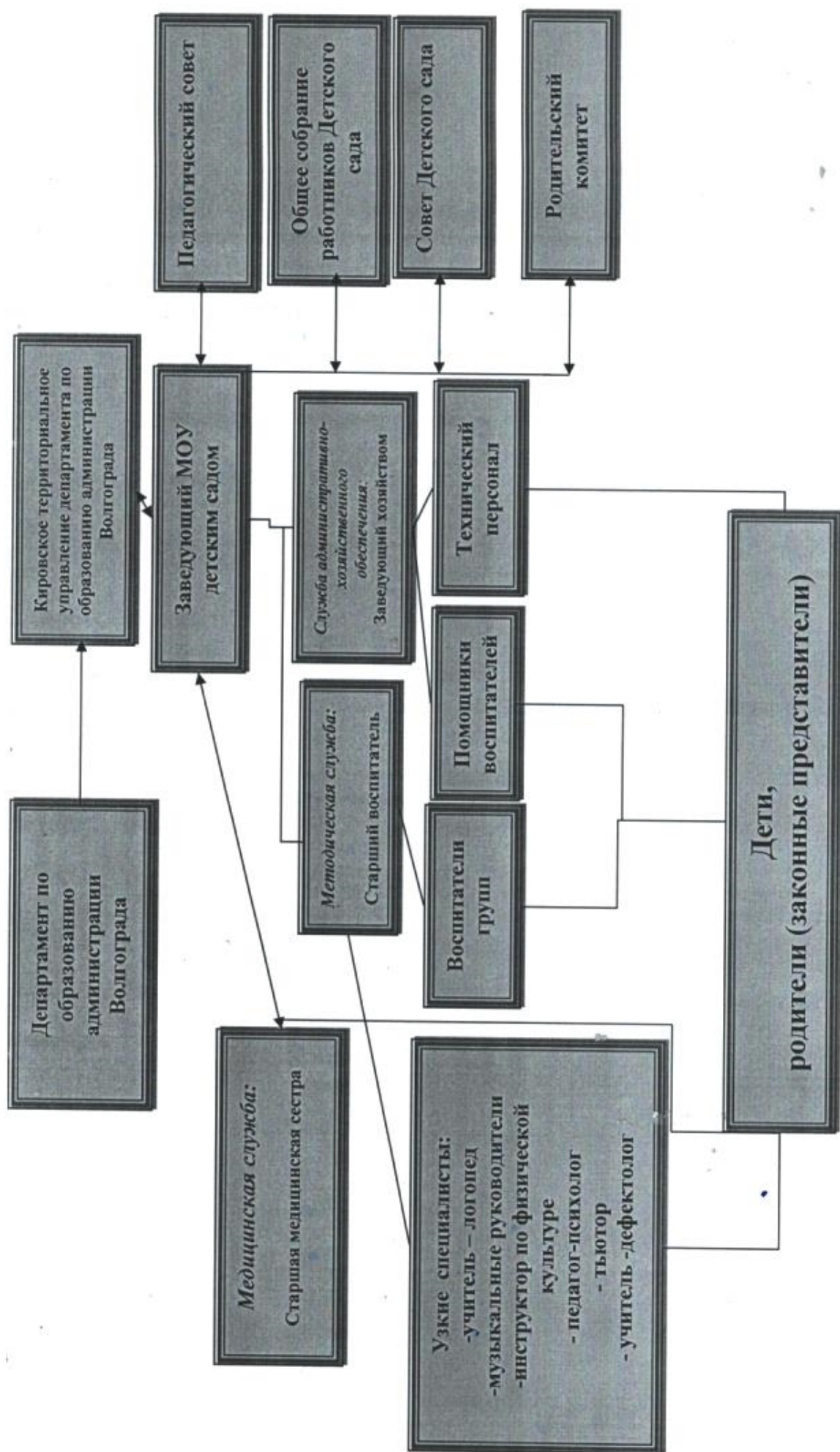
По результатам анкетирования следует, что детский сад пользуется авторитетом, дети посещают детский сад с удовольствием, родители довольны работой воспитателей в группах.

*Вывод:* качество образовательных услуг, оказываемых в МОУ детском саду № 255, находится на достаточно высоком уровне, о чем свидетельствуют как отзывы родителей воспитанников, так и родителей, чьи дети только готовятся к поступлению в детский сад.

Деятельность детского сада направлена на реализацию основных задач дошкольного образования с учетом ФГОС ДО: на сохранение и укрепление физического и психического здоровья детей; интеллектуальное и личностное развитие каждого ребенка с учетом его индивидуальных особенностей; повышения профессионального уровня педагогов, оказание помощи семье в воспитании детей. Управление МОУ детским садом № 255 осуществляет заведующий, методической работой занимается старший воспитатель, административно - хозяйственную часть представляет завхоз, за здоровьем детей в детском саду № 255 следит старшая медицинская сестра.



Структура управления МОУ детского сада № 255





### 1. Административно-управленческий персонал:

К нему относятся: Заведующий, старший воспитатель, заведующий хозяйством.

Старший воспитатель отчитывается непосредственно перед заведующим МОУ детским садом № 255 о проделанной работе, а также совмещает несколько обязанностей:

- готовит общий отчет о проведенных мероприятиях в дошкольном учреждении;
- проводит методические объединения с педагогами и воспитателями;
- занимается подготовкой к праздничным мероприятиям внутри МОУ вместе с воспитателями и педагогами.

Заведующий хозяйством отчитывается непосредственно перед заведующим МОУ детским садом № 255 о проделанной работе в дошкольном учреждении, а также:

- выдает необходимый инвентарь, моющие и дезинфицирующие средства, обслуживающему персоналу и помощникам воспитателя;
- проводит инструктаж по технике безопасности для обслуживающего персонала
- контролирует санитарно-техническое состояние здания, и прилегающую территорию, предупреждает аварийную ситуацию.

### 2. Педагогический персонал:

К нему относятся старший воспитатель, воспитатели, музыкальный руководитель, учитель-логопед, учитель -дефектолог, тьютор, педагог – психолог, инструктор по физкультуре. Весь педагогический персонал работает непосредственно с детьми, проводят организованную образовательную деятельность, а также прогулки на улице, дают информацию о предстоящих мероприятиях внутри МОУ родителям. Педагоги занимаются с детьми, обучают их определенным предметам, такие как: физическое развитие, художественно-эстетическое развитие, познавательное развитие, развитие речи и непосредственно подчиняются старшему воспитателю МОУ детского сада № 255

### 3. Учебно-вспомогательный персонал:

К нему относится, медсестра, помощники воспитателя.

#### Медсестра

- составляет меню на следующий день с учетом калорийности;
- проводит прививки детям;
- контролирует чистоту во всем здании;
- снимает пробы непосредственно перед выдачей завтрака, обеда и полдника;
- составляет списки для очередного прохождения медосмотра детей и сотрудников;
- проверяет работников непосредственно перед работой на наличие заболеваний, порезов и ожогов.

Помощники воспитателя - следят за чистотой в группах и на участке;

- проводят кормление согласно расписанию дня;
- помогает воспитателю одевать детей на прогулку;
- отчитывается перед заведующим хозяйством за моющие и дезинфицирующие средства, а также за выданный инвентарь.

#### Обслуживающий персонал:

К нему относятся кастелянша, рабочий по обслуживанию здания, сторож, дворник, вахтер, уборщики служебных помещений. Весь персонал следит за чистотой в учреждении, непосредственно подчиняются заведующему хозяйством и заведующему МОУ.

Под организационной структурой управления мы понимаем целостную структуру управляющей и управляемой подсистем, состоящих из звеньев, находящихся во взаимодействии и упорядоченных взаимосвязями в соответствии с местом этих звеньев в процессе управления.

### **4.2. Результативность и эффективность руководства и управления**

Контроль является важной и заключительной функцией управления и служит средством осуществления обратных связей. Он входит составным элементом в каждую функцию управления, что позволяет оперативно совершенствовать деятельность МОУ. В системе управления контрольные функции всегда были в числе приоритетных задач. Задачи контроля и проверки руководства заключаются в том, чтобы обеспечить соответствие результатов целям организации. Регулярный контроль текущих дел и



прогнозирование их последствий позволяет руководителю проводить корректировку отклонений, необходимую для успешной работы дошкольного учреждения. Процесс контроля тесно связан как с непосредственным исполнением работ, так и с будущими действиями. Предназначение контроля состоит в проверке того, насколько все затраченные усилия способствуют исполнению поставленной задачи. К осуществлению контроля в МОУ детском саду № 255 мы предъявляем следующие требования:

- Создание единой системы контроля по всем направлениям деятельности МОУ;
- Цели и задачи контроля должны вытекать из целей и задач МОУ;
- Планирование контроля - тщательно намечаемые цели, задачи; контроль по всем направлениям работы, по воспитанию и обучению планируется в единстве);
- Выявление опыта работы; причин, вызывающих недостатки; выработка эффективных мер по их устранению;
- Своевременность контроля;
- Гласное подведение итогов;
- Мероприятия, намеченные в результате контроля должны обязательно выполняться.

Составлены рабочие материалы оперативного контроля, имеется папка со схемами

"Контроль функционирования и развития ДОО", в которые включены 14 блоков:

1. Охрана жизни и здоровья детей;
2. Образовательный процесс;
3. Физическое развитие;
4. Игровая деятельность;
5. Познавательная деятельность;
6. Художественно – эстетическая деятельность;
7. Музыкальная деятельность;
8. Речевая деятельность;
9. Трудовая деятельность;
10. Нравственное воспитание;
11. Режимные моменты;
12. Нормативные документы;
13. Медицинская работа;
14. Административно – хозяйственная часть.

Все вопросы, вынесенные на контроль в текущем месяце, сообщаются педагогам на педагогическом часе и размещаются в методическом уголке - этим мы обеспечиваем гласность контроля. Результаты проверки заносятся в карты по контролю, где даются рекомендации, для отметки результатов используем текстовой материал. Этим самым обеспечиваем действенность контроля, не только указывая на недостатки, но проверяя выполнение предложений и рекомендаций, а также выявление положительных качеств и результатов. В конце каждой недели месяца делаются выводы и вносятся предложения для корректировки планирования контроля на следующий месяц.

Таким образом, можно убедиться в эффективности контроля. Затем проводится ежеквартальное подведение итогов работы по всем направлениям.

#### **Миссия ДООУ.**

*По отношению к социуму и внешестоящим организациям:* быть конкурентоспособным ДООУ, предоставляющим доступные качественные образовательные и коррекционные услуги, удовлетворяющие потребностям социума.

*По отношению к коллективу МОУ детского сада № 255:* создание условий для профессионального и культурного роста сотрудников, обеспечение комфортного нравственно-психологического климата.

*По отношению к детям:*

- охрану и укрепление физического и психологического здоровья детей;
- развитие личности ребёнка, его творческих способностей;
- осуществление необходимой коррекции отклонений в развитии ребёнка, в том числе речевых;
- взаимодействие с семьёй воспитанника для обеспечения его полноценного развития.

**Цель:**



Формирование духовного лица дошкольника через целостный подход и личностно ориентированную организацию образовательного процесса путём приобщения к различным видам искусства и пробуждения эмоционально-творческого начала.

#### **Задачи:**

1. Создать условия для организации деятельности дошкольников по художественному творчеству на основе Федеральных государственных образовательных стандартов (ФГОС).
  2. Формирование экологического мировоззрения у детей дошкольного возраста по средствам проектной деятельности.
  3. Развитие творческих способностей детей дошкольного возраста через театрализованную деятельность.
- Повышать профессиональную и творческую активность педагогов через участие в конкурсах различного уровня.

#### **Философия жизнедеятельности**

Философия - это система смыслов и ценностей, которая определяет жизнедеятельность МОУ детского сада № 255 в целом и поведение каждого сотрудника.

Мы убеждены, что принятая нами философия обеспечит выполнение миссии детского сада.

#### К ценностям детского сада относятся:

- *Открытость, поддержка и сотрудничество.* Педагоги в МОУ детском саду № 255 делятся опытом, информацией, идеями, открыто обсуждают проблемы и находят вместе решения, их действия корректны и носят поддерживающий характер. Педагоги и родители открыто делятся информацией, обсуждают проблемы, соблюдая конфиденциальность. Комментарии педагогов корректны и носят оптимистичный, позитивный характер. Для МОУ детского сада № 255 характерен постоянный поиск партнеров и выстраивание профессиональных взаимовыгодных связей. Мы стремимся открыто обсуждать профессиональные проблемы и оказывать поддержку и помощь в их решении.
- *Инновационность.* Педагоги стремятся узнавать и осваивать новые, современные технологии уместно, деликатно, квалифицированно их интегрировать в жизнедеятельность МОУ детского сада № 255.
- *Индивидуализация.* Каждый участник образовательного процесса в нашем МОУ детском саду № 255 рассматривается как уникальная, неповторимая, своеобразная личность со своими особенностями, возможностями и интересами, поэтому мы стремимся создавать условия для раскрытия потенциала и индивидуальных особенностей каждой личности.
- *Преимственность.* Цели, задачи, содержание стиль взаимоотношения с ребенком согласуются между педагогами ступеней образования и между педагогами и специалистами МОУ детского сада № 255.
- *Мобильность, гибкость* – мы готовы изменять и совершенствовать педагогическую практику, соответствовать потребностям и интересам семей, расширять перечень образовательных услуг.

Традиции и стили семейного и общественного воспитания являются для нас равноценными, и уникальный опыт каждой из сторон используется для обогащения практики воспитания в семье и МОУ детском саду № 255.

- *Здоровье.* Здоровье мы понимаем как гармонию психического, физического и эмоционального состояния человека. Мы стремимся, чтобы здоровый образ жизни стал стилем жизни каждого участника образовательного процесса. Это обеспечивается здоровьесберегающими технологиями, разработкой и реализацией новых программ и проектов.

- *Профессионализм и высокое качество образовательных услуг.* Педагоги нашего МОУ детского сада № 255 стремятся в совершенстве овладеть профессиональными знаниями и умениями. Это достигается непрерывным обучением и постоянным повышением компетенций в разных формах.

Основные цели и задачи годового плана МОУ детского сада № 255 на 2022 – 2023 учебный год.

Цель: Психолого-педагогическое и методическое сопровождение внедрения ФГОС в условиях системных обновлений дошкольного образования

#### **Задачи:**



1. Формирование потребности в двигательной активности и физическом совершенствовании детей дошкольного возраста посредством развивающего игрового комплекта «Физкультура в играх»
2. Развитие связной речи у детей дошкольного возраста с использованием художественной литературы.
3. Формирование гражданско-патриотической позиции у детей дошкольного возраста по средством воспитательных мероприятий.

#### **6. Содержание образования и организация образовательного процесса.**

\*Образовательная программа, концепция развития МОУ.

Образовательная деятельность в МОУ детском саду № 255 организована в соответствии с Федеральным законом от 29.12.2012 № 273-ФЗ «Об образовании в Российской Федерации», ФГОС дошкольного образования. С 01.01.2021 года Детский сад функционирует в соответствии с требованиями СП 2.4.3648-20 «Санитарно-эпидемиологические требования к организациям воспитания и обучения, отдыха и оздоровления детей и молодежи», а с 01.03.2021 — дополнительно с требованиями СанПиН 1.2.3685-21 «Гигиенические нормативы и требования к обеспечению безопасности и (или) безвредности для человека факторов среды обитания».

Образовательная деятельность ведется на основании утвержденной основной образовательной программы дошкольного образования, которая составлена в соответствии с ФГОС дошкольного образования, санитарно-эпидемиологическими правилами и нормативами.

Для выполнения требований норм Федерального закона от 24.09.2022 № 371-ФЗ Детский сад провел организационные мероприятия по внедрению: федеральной образовательной программы дошкольного образования, адаптированной федеральной образовательной программы дошкольного образования утвержденной приказом Минпросвещения России от 25.11.2022 № 1028 (далее — ФОП ДО; ФАОП ДО), в соответствии с утвержденной дорожной картой. Для этого создали рабочую группу в составе заведующего, старшего воспитателя, воспитателя и методиста. Результаты: на педагогическом совете от 30.08.2023 г. приказ № 182 утвердили:

- новую образовательную программу дошкольного образования Детского сада (далее -ОП ДО), разработанную на основе ФОП ДО и ФГОС ДО, и ввели в действие с 01.09.2023;
- новую адаптированную образовательную программу дошкольного образования Детского сада (далее -АОП ДО), разработанную на основе ФАОП ДО и ФГОС ДО, и ввели в действие с 01.09.2023;
- скорректировали план-график повышения квалификации педагогических и управленческих кадров и запланировали обучение работников по вопросам применения ФОП ДО;
- провели информационно-разъяснительную работу с родителями (законными представителями) воспитанников.

В программах определены основные цели и задачи воспитания и обучения, содержание воспитательно-образовательного процесса в ДОУ, скомбинированы программы, используемые в педагогическом процессе, отражена система мониторинга динамики развития детей и условия реализации программы.

\*Программно-методическое обеспечение ОУ представлено целым рядом программ и технологий: Парциальная программа дошкольного образования «Детство». Авторы: О.В.Акулова, Т.И.Бабаева, Т.А.Березина, А.М.Вербенец и др.

Программа направлена на формирование общей культуры воспитанников, развитие физических, интеллектуальных, нравственных, эстетических и личностных качеств с учётом возрастных и индивидуальных особенностей, формирование предпосылок учебной деятельности, сохранение и укрепление здоровья детей, обеспечение их социальной успешности. Образовательная программа соответствует принципу развивающего образования, целью которого является развитие ребенка. Сочетает принципы научной обоснованности и практической применимости, соответствует критериям полноты, необходимости и достаточности, обеспечивает единство воспитательных, развивающих, обучающих целей и задач, основывается на комплексно – тематическом принципе построения образовательного процесса, построена с учетом принципа интеграции образовательных областей. Основными участниками образовательного процесса являются дети, родители, педагоги. Содержание программы представлено по пяти образовательным областям в соответствии с ФГОС ДО: социально-коммуникативное, познавательное, речевое, художественно-эстетическое и физическое развитие.



Программа направлена на разностороннее развитие детей от 2 месяцев до 8 лет с учётом их возрастных и индивидуальных особенностей, в том числе достижение детьми дошкольного возраста уровня развития, необходимого и достаточного для успешного освоения ими образовательных программ начального общего образования, на основе индивидуального подхода к детям дошкольного возраста и специфичных для детей дошкольного возраста видов деятельности. Программа определяет комплекс основных характеристик дошкольного образования (объём, содержание и планируемые результаты в виде целевых ориентиров дошкольного образования), требования к условиям реализации Программы.

Программа направлена на создание условий развития ребёнка, открывающих возможности для его позитивной социализации, его личностного развития, развития инициативы и творческих способностей на основе сотрудничества со взрослыми и сверстниками и соответствующими возрасту видами деятельности (игры, познавательной и исследовательской деятельности, в форме творческой активности, обеспечивающей художественно – эстетическое развитие ребёнка); на создание развивающей образовательной среды, которая представляет собой систему условий социализации и индивидуализации детей.

**Возрастные особенности детей, имеющих проблемы в речевом развитии подробно сформулированы в «Программе воспитания и обучения в детском саду», «Подготовка к школе детей с задержкой психического развития»( под ред. Л.В.Шевченко**

*«Программе воспитания и обучения в детском саду» / (под редакцией М.А. Васильевой, В.В. Гербовой, Т.С. Комаровой)*

*«Подготовка к школе детей с общим недоразвитием речи в условиях специального детского сада»/ (Т.Б. Филичева, Г.В. Чиркина).*

*«Примерная адаптированная основная образовательная программа дошкольного образования детей раннего и дошкольного возраста с расстройством аутистического спектра.»*

**Методическое обеспечение образовательной области «Социально-коммуникативное развитие»**

Автор составитель	Наименование издания	Издательство
Н.Н.Авдеева О.Л.Князева Р.Б.Стеркина	«Основы безопасности детей дошкольного возраста»	Санкт-Петербург "Детство-Пресс"
Т.Н.Доронова О.А.Карабанова Е.В.Соловьева	Игра в дошкольном возрасте	Изд.дом "Воспитание школьника"
Т.Н.Доронова	Играют взрослые и дети	г.Москва "Линка-Пресс"
Кошелев В.М.	«Художественный и ручной труд в детском саду». Книга для воспитателей детского сада и родителей.	М.Просвещение
Грибовская А.А., Кошелев В.М.	Готовимся к празднику. Художественный труд в детском саду и семье. Пособие для детей старшего дошкольного возраста	М.Просвещение
Топоркова Л.А., Доронова Т.Н.	Сделаю сам. Дидактический альбом по ручному труду с детьми старшего дошкольного возраста	М.Просвещение
Р.С. Буре, Г.Н. Година	«Учите детей трудиться» (методическое пособие).	М.Просвещение
Комарова Т.С. , Куцакова Л.В., Павлова Л.Ю..	Программа и методические рекомендации «Трудовое воспитание в детском саду»	М.Просвещение



**Познавательное развитие** предполагает:

- развитие интересов детей, любознательности и познавательной мотивации;
- формирование познавательных действий, становление сознания;
- развитие воображения и творческой активности;
- формирование первичных представлений о себе, других людях, объектах окружающего мира, о свойствах и отношениях объектов окружающего мира (форме, цвете, размере, материале, звучании, ритме, темпе, количестве, числе, части и целом, пространстве и времени, движении и покое, причинах и следствиях и др.);
- о малой родине и Отечестве, представлений о социокультурных ценностях нашего народа, об отечественных традициях и праздниках, о планете Земля как общем доме людей, об особенностях ее природы, многообразии стран и народов мира.

**Методическое обеспечение образовательной области «Познавательное развитие»**

Автор составитель	Наименование издания	Издательство
Гризик Т.И.	<b>Познаю мир.</b> Методические рекомендации для воспитателей.	Москва, Просвещение
Гризик Т.И.	<b>Познаю мир.</b> Предметы вокруг нас» Развивающая книга для детей младшего дошкольного возраста»	Москва, Просвещение
Гризик Т.И.	<b>Познаю мир.</b> Я во всем люблю порядок. Развивающая книга для детей среднего дошкольного возраста	Москва, Просвещение
Гризик Т.И.	<b>Познаю мир.</b> Знаки и символы. Развивающая книга для детей старшего дошкольного возраста»	Москва, Просвещение
Гризик Т.И.	<b>Познаю мир.</b> Методические рекомендации по познавательному развитию детей подготовительной группы.	Издательский дом «Воспитание дошкольника»
Соловьева Е.В.	<b>Моя математика.</b> Какой он, этот мир? Развивающая книга для детей младшего дошкольного возраста.	Москва, Просвещение
Соловьева Е.В.	<b>Моя математика.</b> Знакомимся с числами. Развивающая книга для детей среднего дошкольного возраста.	Москва, Просвещение
Соловьева Е.В.	<b>Моя математика.</b> Количество и число. Развивающая книга для детей старшего дошкольного возраста.	Москва, Просвещение
Соловьева Е.В.	<b>Математика и логика для дошкольников.</b> Методические рекомендации для воспитателей.	Москва, Просвещение
Доронова Т.Н.	Младшая группа: планирование работы с детьми	Москва, Просвещение



### Речевое развитие включает

- владение речью как средством общения и культуры;
- обогащение активного словаря;
- развитие связной, грамматически правильной диалогической и монологической речи;
- развитие речевого творчества;
- развитие звуковой и интонационной культуры речи, фонематического слуха;
- знакомство с книжной культурой, детской литературой, понимание на слух текстов различных жанров детской литературы;
- формирование звуковой аналитико-синтетической активности как предпосылки обучения грамоте.

### Методическое обеспечение образовательной области «Речевое развитие»

Автор составитель	Наименование издания	Издательство
О.С. Ушакова	Программа развития речи дошкольников	М. Просвещение
О.С. Ушакова	Развитие речи детей 3-4 лет	М. Просвещение
О.С. Ушакова	Развитие речи детей 4-5 лет	М. Просвещение
О.С. Ушакова	Развитие речи детей 5-6 лет	М. Просвещение
О.С. Ушакова	Развитие речи детей 6-7 лет	М. Просвещение
Гербова В.В.	Учусь говорить. Метод. реком. для воспитателей, работающих с детьми 3-6 лет по программе «Радуга	М. Просвещение
Гербова В.В.	Хрестоматия "Книга для чтения в детском саду и дома" 2-4 года	М. Просвещение
Гербова В.В.	Хрестоматия "Книга для чтения в детском саду и дома" 4-5 лет	М. Просвещение
Гербова В.В.	Хрестоматия "Книга для чтения в детском саду и дома" 5-7 лет	М. Просвещение
Гербова В.В.	Учусь говорить. Методические рекомендации для воспитателей.	М. Просвещение
Гербова В.В.	Учусь говорить. Пособие для детей младшего дошкольного возраста	М. Просвещение
Гербова В.В.	Учусь говорить. Пособие для детей среднего дошкольного возраста»	М. Просвещение
Гербова В.В.	Учусь говорить. Пособие для детей старшего дошкольного возраста»	М. Просвещение
Гризик Т.И.	Как хорошо уметь читать. Занятия по обучению детей 6 лет чтению в условиях детского сада	М. Просвещение
Л.Е. Журова, Н. Варенцова и др.	«Обучение дошкольников грамоте»	М. Просвещение

### Художественно-эстетическое развитие предполагает

- развитие предпосылок ценностно-смыслового восприятия и понимания произведений искусства (словесного, музыкального, изобразительного), мира природы;
- становление эстетического отношения к окружающему миру;
- формирование элементарных представлений о видах искусства;
- восприятие музыки, художественной литературы, фольклора;
- стимулирование сопереживания персонажам художественных произведений;
- реализацию самостоятельной творческой деятельности детей (изобразительной, конструктивно-модельной, музыкальной и др.).



### Методическое обеспечение образовательной области «Художественно-эстетическое развитие»

Автор составитель	Наименование издания	Издательство
Доронова Т.Н.	Природа, искусство и изобразительная деятельность детей. Методические рекомендации для воспитателей, работающих с детьми 3-6 лет по программе «Радуга»	М. Просвещение
Грибовская А.А.	Ознакомление дошкольников с живописью	М. Просвещение
Доронова Т.Н., Якобсон С.Г.	Обучение детей 2- 4 лет рисованию, лепке, аппликации	М. Просвещение
Доронова Т.Н.	Дошкольникам об искусстве. Учебно – наглядное пособие для детей младшего дошкольного возраста	М. Просвещение
Доронова Т.Н.	Дошкольникам об искусстве. Учебно–наглядное пособие для детей старшего дошкольного возраста	М. Просвещение
Доронова Т., Доронов Е..	Развитие детей в театрализованной деятельности: Пособие для воспитателей	М. Просвещение
Буренина А.И.	«Ритмическая мозаика». Программа по ритмической пластике для детей	СПб
Н. Ветлугина И. Держинская	Музыка в детском саду» 1985-1986 гг.	М «Музыка» (по возрастам 5 книг)

### Физическое развитие включает

- приобретение опыта в следующих видах деятельности детей: двигательной, в том числе связанной с выполнением упражнений, направленных на развитие таких физических качеств, как координация и гибкость;
- способствующих правильному формированию опорно-двигательной системы организма, развитию равновесия, координации движения, крупной и мелкой моторики обеих рук, а также с правильным, не наносящем ущерба организму выполнением основных движений (ходьба, бег, мягкие прыжки, повороты в обе стороны),
- формирование начальных представлений о некоторых видах спорта, овладение подвижными играми с правилами;
- становление целенаправленности и саморегуляции в двигательной сфере;
- становление ценностей здорового образа жизни, овладение его элементарными нормами и правилами (в питании, двигательном режиме, закаливании, при формировании полезных привычек и др.).

### Методическое обеспечение образовательной области «Физическое развитие»

Автор	Название	Издательство
Ноткина Н.А., Казьмина Л.И.	Оценка физического и нервно-психического развития детей дошкольного возраста	Санкт-Петербург "Детство-Пресс"
Яковлева Л.В., Юдина Р.А.	Физическое развитие и здоровье детей 3-7 лет Программа «Старт»	Москва- Владос
Фирилева Ж.Е.	«Са-фи-дансе» танцевально-игровая гимнастика	Санкт-Петербург "Детство-Пресс"
Л.И.Пензулаева	Физкультурные занятия с детьми 3-4 лет	М. Мозаика-Синтез
Л.И.Пензулаева	Физкультурные занятия с детьми 5-6 лет	М. "Просвещение"



Формы, способы, методы и средства реализации программы с учетом возрастных и индивидуальных особенностей воспитанников, специфики их образовательных потребностей и интересов

Формы работы по образовательным областям

направления развития и образования детей (далее - образовательные области):	Формы работы	
	Младший дошкольный возраст	Старший дошкольный возраст
Физическое развитие	<ul style="list-style-type: none"> <li>• Игровая беседа с элементами движений</li> <li>• Игра</li> <li>• Утренняя гимнастика</li> <li>• Интегративная деятельность</li> <li>• Упражнения</li> <li>• Экспериментирование</li> <li>• Ситуативный разговор</li> <li>• Беседа</li> <li>• Рассказ</li> <li>• Чтение</li> <li>• Проблемная ситуация</li> </ul>	<ul style="list-style-type: none"> <li>• Физкультурное занятие</li> <li>• Утренняя гимнастика</li> <li>• Игра</li> <li>• Беседа</li> <li>• Рассказ</li> <li>• Чтение</li> <li>• Рассматривание.</li> <li>• Интегративная деятельность</li> <li>• Контрольно-диагностическая деятельность</li> <li>• Спортивные и физкультурные досуги</li> <li>• Спортивные состязания</li> <li>• Совместная деятельность взрослого и детей тематического характера</li> <li>• Проектная деятельность</li> <li>• Проблемная ситуация</li> </ul>
Социально-коммуникативное	<ul style="list-style-type: none"> <li>• Игровое упражнение</li> <li>• Индивидуальная игра</li> <li>• Совместная с воспитателем игра</li> <li>• Совместная со сверстниками игра (парная, в малой группе)</li> <li>• Игра</li> <li>• Чтение</li> <li>• Беседа</li> <li>• Наблюдение</li> <li>• Рассматривание</li> <li>• Чтение</li> <li>• Педагогическая ситуация</li> <li>• Праздник</li> <li>• Экскурсия</li> <li>• Ситуация морального выбора</li> <li>• Поручение</li> <li>• Дежурство.</li> </ul>	<ul style="list-style-type: none"> <li>• Индивидуальная игра.</li> <li>• Совместная с воспитателем игра.</li> <li>• Совместная со сверстниками игра</li> <li>• Игра</li> <li>• Чтение</li> <li>• Беседа</li> <li>• Наблюдение</li> <li>• Педагогическая ситуация.</li> <li>• Экскурсия</li> <li>• Ситуация морального выбора.</li> <li>• Проектная деятельность</li> <li>• Интегративная деятельность</li> <li>• Праздник</li> <li>• Совместные действия</li> <li>• Рассматривание.</li> <li>• Проектная деятельность</li> <li>• Просмотр и анализ мультфильмов, видеофильмов, телепередач.</li> </ul>



		<ul style="list-style-type: none"> <li>• Экспериментирование</li> <li>• Поручение и задание</li> <li>• Дежурство.</li> <li>• Совместная деятельность взрослого и детей тематического характера</li> </ul> <p>Проектная деятельность</p>
Речевое развитие	<ul style="list-style-type: none"> <li>• Рассматривание</li> <li>• Игровая ситуация</li> <li>• Дидактическая игра</li> <li>• Ситуация общения.</li> <li>• Беседа (в том числе в процессе наблюдения за объектами природы, трудом взрослых).</li> <li>• Интегративная деятельность</li> <li>• Хороводная игра с пением</li> <li>• Игра-драматизация</li> <li>• Чтение</li> <li>• Обсуждение</li> <li>• Рассказ</li> <li>• Игра</li> </ul>	<ul style="list-style-type: none"> <li>• Чтение.</li> <li>• Беседа</li> <li>• Рассматривание</li> <li>• Решение проблемных ситуаций.</li> <li>• Разговор с детьми</li> <li>• Игра</li> <li>• Проектная деятельность</li> <li>• Создание коллекций</li> <li>• Интегративная деятельность</li> <li>• Обсуждение.</li> <li>• Рассказ.</li> <li>• Инсценирование</li> <li>• Ситуативный разговор с детьми</li> <li>• Сочинение загадок</li> <li>• Проблемная ситуация</li> <li>• Использование различных видов театра</li> </ul>
Познавательное развитие	<ul style="list-style-type: none"> <li>• Рассматривание</li> <li>• Наблюдение</li> <li>• Игра-экспериментирование</li> <li>• Исследовательская деятельность</li> <li>• Конструирование.</li> <li>• Развивающая игра</li> <li>• Экскурсия</li> <li>• Ситуативный разговор</li> <li>• Рассказ</li> <li>• Интегративная деятельность</li> <li>• Беседа</li> </ul> <p>Проблемная ситуация</p>	<ul style="list-style-type: none"> <li>• Создание коллекций</li> <li>• Проектная деятельность</li> <li>• Исследовательская деятельность.</li> <li>• Конструирование</li> <li>• Экспериментирование</li> <li>• Развивающая игра</li> <li>• Наблюдение</li> <li>• Проблемная ситуация</li> <li>• Рассказ</li> <li>• Беседа</li> <li>• Интегративная деятельность</li> <li>• Экскурсии</li> <li>• Коллекционирование</li> <li>• Моделирование</li> <li>• Реализация проекта</li> </ul> <p>Игры с правилами</p>
Художественное – эстетическое развитие	<ul style="list-style-type: none"> <li>• Рассматривание эстетически привлекательных предметов</li> <li>• Игра</li> <li>• Организация выставок</li> <li>• Изготовление украшений</li> <li>• Слушание соответствующей возрасту народной, классической, детской музыки</li> <li>• Экспериментирование со</li> </ul>	<ul style="list-style-type: none"> <li>• Изготовление украшений для группового помещения к праздникам, предметов для игры, сувениров, предметов для познавательно-исследовательской деятельности.</li> <li>• Создание макетов, коллекций и их</li> </ul>



	<p>звуками</p> <ul style="list-style-type: none"> <li>• Музыкально-дидактическая игра</li> <li>• Разучивание музыкальных игр и танцев <ul style="list-style-type: none"> <li>• Совместное пение</li> </ul> </li> </ul>	<p>оформление</p> <ul style="list-style-type: none"> <li>• Рассматривание эстетически привлекательных предметов</li> <li>• Игра</li> <li>• Организация выставок</li> <li>• Слушание соответствующей возрасту народной, классической, детской музыки</li> <li>• Музыкально- дидактическая игра</li> <li>• Беседа интегративного характера, элементарного музыковедческого содержания)</li> <li>• Интегративная деятельность</li> <li>• Совместное и индивидуальное музыкальное исполнение</li> <li>• Музыкальное упражнение.</li> <li>• Попевка. Распевка</li> <li>• Двигательный, пластический танцевальный этюд</li> <li>• Танец</li> <li>• Творческое задание</li> <li>• Концерт- импровизация</li> <li>Музыкальная сюжетная игра</li> </ul>
--	--	--



Учебный план МОУ детского сада № 255 на 2022-2023 учебный год.

Приоритетные направления	Виды ООД	2-я младшая		Средняя группа		Старшая группа		Подготовительная к школе группа	
		3-4 года		4-5 лет		5-6 лет		6-7 лет	
		Нед.	1 год	Нед.	1 год	Нед.	1 год	Нед.	1 год
Инвариативная часть (обязательная)									
Физическое развитие		3	108	3	108	3	108	3	108
Социально-коммуникативное развитие		В режиме дня	В режиме дня	В режиме дня	В режиме дня	В режиме дня	В режиме дня	В режиме дня	В режиме дня
	Ручной	-	-	-	-	0,5	18	0,5	18
Познавательное развитие	ФЭМП	1	36	1	36	1	36	1	36
	Знакомство с окружающим	В режиме дня	В режиме дня	В процессе ООД	В процессе ООД	В процессе ООД	В процессе ООД		
Речевое развитие	Развитие речи	0,5	18	0,5	18	1	36	1	36
	Обучение грамоте					1	36	1	36
	Знакомство с книжной литературой	В режиме дня	В режиме дня	В режиме дня	В режиме дня	В режиме дня	В режиме дня	В режиме дня	В режиме дня
Художественно-эстетическое	Музыка	2	72	2	72	2	42	2	72
	Рисование	1	36	1	36	1	36	1	36
	Лепка	0,5	18	0,5	18	0,5	18	0,5	18
	Аппликация	0,5	18	0,5	18	0,5	18	0,5	18
	Конструирование	0,5	18	0,5	18	0,5	18	0,5	18
	<b>Итого</b>	<b>9</b>	<b>324</b>	<b>9</b>	<b>324</b>	<b>11</b>	<b>396</b>	<b>12</b>	<b>432</b>
Вариативная часть									
Приоритетные направления	Физическое	1	36	1	36	1	36	1	36
	Художественно-эстетическое направление	1	36	1	36	1	36	1	36
	Познавательное развитие			1	36	1	36	1	36
	Речевое развитие								
	<b>Итого</b>	<b>11</b>	<b>396</b>	<b>12</b>	<b>432</b>	<b>14</b>	<b>504</b>	<b>15</b>	<b>54</b>



Объем учебной нагрузки и продолжительность организованной образовательной деятельности.

Возраст детей	Младший возраст	Средний возраст	Старший возраст
Длительность ООД	15 мин.	20 мин.	25-30 мин.
Общее количество ООД в неделю	10	11	
Общее время в часах	1ч. 50 мин.	2 ч. 10 мин.	5 ч. 50 мин.

Расписание организованной образовательной деятельности на 2023-2024 учебный год.

группы	понедельник	вторник	среда	четверг	пятница
1 подг. к школе группа комп. напра в. ЗПР	1.Ознак. с окр. мир/развит. речи.-9.00-9.30 (1 подгр.) 9.40-10.10 (2 подгр) 2.худож.эстет.(рисов./лепка) - 9.00-9.30 (2 подгр.) 9.40-10.10 (1 подгр) 3. физич.разв.- 10.05-10.35	1.Грамота -9.00-9.30 2.Математика -9.35- 10.05 3.Музыка-10.10-10.40 2-я пол.дня 4.Худож.эстет (рисов.) 15.20-15.50	1.Ознаком. с окр.ж.мир.-9.00-9.30 2.Худож.твор.(рисов)-9.35-10.00 3.Физич.разв.-10.05-10.35	1.Познание(мат)-9.00-9.30 (1 подгр.) 9.35-10.05 (2подгр.) 2.Физкультура на прогулке 2-я пол.дня 3.Худ.лит.15.00-15.30 4.Логоритмика15.35-16.05	1.Грамота- 9.00-9.30 2.Худож.эстет.(апли.конс тр.)- 9.35-10.05 3.Музыка-10.25-10.55
2 Подгот. к школе группа РАС	1.Физич.разв.- 9.00-9.25 2.Социально-коммун. (обучение игры) с 9.30 (индивид.работа) 3. Коррекционная работа с педагогом-психологом с 9.00 4.Коррекцион.работа с учителем-дефектологом с 9.00	1. Матем.разв с 9.00 (индивид.работа) 2.Коррекцион.работа с учителем-дефектологом с 9.00 3.Коррекц. работа с учителем -логопедом с 9.00 4.Физкультура на прогулке	1.Музыка – 9.00-9.25 2.Худ.эстет. разв. (Лепка/Рисов) с 9.30 (индивид.работа) 3.Коррекционная работа с педагогом-психологом с 9.00 4.Коррекцион.работа с учителем дефектологом с 9.00	1.Соц.коммун.разв. с 9.30 (индивид.работа) 2.Физич.разв.- 9.00-9.25 3.Коррекцион.работа с учителем-дефектологом с 9.00 4.Коррекц. работа с учителем -логопедом с 9.00	1.Худ.эстет.разв.(Лепка/Р исов) с 9.00 (индивид.работа) 2.Музыка- 9.35-9.50 3.Коррекцион.работа с учителем -дефектологом с 9.00
3 Старшая группа комп. напра в. РАС.	1.Ознак.с окр.миром 9.00-9.20 2.Физическое развитие на прогулке 3.(Коррекц.работа с учителем-дефектологом) с 9.00 4.Коррекционная работа с учителем-логопедом с 9.00	1.Коммуник.деят. (Развитие речи/Чтение худ.лит.) с 9.00 (индивид.работа) 2.Физич.разв.-9.25-9.45 3.Коррекционная работа с учителем-дефектологом (ФЭМП) с 9.00 4.Коррекционная работа с педагогом-психологом с 9.00	1.Худож.-эстет. разв.(рисов./лепка) с 9.00 (индивид.работа) 2.Худож.-эстет. (Музыка)-9.30-9.45 3.Развит.речи-коррекцион.работа с учителем-дефектологом с 9.00	1.математика, сенсорика с 9.00 (индивид.работа) 2.Физкультура -9.25-9.40 3.ознак. с окр.миром-коррекц.работа с учителем-дефектологом с 9.00 4.Коррекц.работа с учителем -логопедом с 9.00	1.Худож.-эстет. (Музыка)-9.00-9.15 2.Худож.эстет. разв (Аплик./Конструиров)-9.25-9.40
4 Средняя группа комп. напра в. ЗПР.	1.Ознак. с окр. мир9.00-9.30 (1 подгр.) 9.25-9.45 (2 подгр) 2.худож.эстет.(рисов./лепка) - 9.00-9.20 (2 подгр.) 9.25-9.45 (1 подгр) 3..худож.-эстет. (Музыка)-10.00-10.20	1.коммуник.деят. (развит. Речи)-(-9.00-9.20 (1 подгр.) 9.25-9.45 (2 подгр) 2.Математика 9.00-9.20 (2 подгр.) 9.25-9.45 (1 подгр) 3.Физич.развит.11.30-11.50	1.Худ.эстет.(рисов) 9.00-9.20 (1 подгр) 9.25-9.45 (2 подгр) 2.флрмир.,коррекция и развит.Эмоц.-волев., познават.,коммун. сферы 9.00-9.20 (2 подгр) 9.25-9.45 (1 подгр) 3.худож.-эстет. (Музыка)-10.20-10.40 4.Ознак.с худ.лит.-ой 15.35-15.55 (1 подгр) 16.00-16.20 (2 подгр)	1. коммуник.деят. (развит. Речи)-(-9.00-9.20 (1 подгр.) 9.25-9.45(2 подгр) 2.Худож. эстет. (апли./констр) 9.00-9.20 (2 подгр) 9.25-9.45 (1 подгр) 3. Физич.разв. 11.05-11.35 2 пол.дня 4.Логоритмика 15.10-15.30	1.Ознак. с окр. мир-9.00-9.20 (1 подгр.) 9.25-9.45 (2 подгр) 2.худож.эстет.(рисов./лепка) -9.00-9.20 (2 подгр.) 9.25-9.45 (1 подгр) 3.Физкультура на прогулке 11.30-11.50
5 Средняя группа комп. напра в. РАС	1.Худож.-эстет.разв. (рисов./лепка) с 9.00 (индивид.работа) 2.Физкультура 9.45-10.00 3.(Коррекц.работа с учителем-дефектологом) с 9.00	1.Коммуник.деят. (Развитие речи/Чтение худ.лит.) с 9.00 (индивид.работа) 2.Худож.-эстет. (Музыка)-9.25-9.35 3.(Коррекц.работа с учителем-дефектологом) с 9.00 4.Коррекционная работа с учителем-логопедом с 9.00	1. математика, сенсорика с 9.00 (индивид.работа) 2.Физич.развит.9.45-10.00 3.(Коррекц.работа с учителем-дефектологом) с 9.00 4.Коррекционная работа с учителем-логопедом с 9.00	1.Худ.эстетич. разв. (аплик./конструир.)- с 9.00 2.Худож.-эстет. разв. (Музыка)-9.45-9.55 3.(Коррекц.работа с учителем-дефектологом) с 9.00	1.Ознак.с окр.миром 9.00-9.15 2. Физич. Разв.ит. 10.00-10.10 3.(Коррекц.работа с учителем-дефектологом) с 9.00 4.Коррекционная работа с учителем-логопедом с 9.00



6 Подгот. к школе группа	1. Поз.исслед. деят.-9.00-9.25 2. худож.-эстетич. Развитие (Музыка).-10.00-10.35 3. Развитие речи 10.40-10.05	1. Математика -9.00-9.25 (1 подгр); 10.10-10.35 (2 подгр) 2. худож.-эстетич. Разв. (аппликация/конструирование) 10.30-11.00 3. Физич. разв. 11.30-12.00	1. Грамота 9.00-9.25 (1 подгр.); 9.30-9.55 (2 подгр) 2. худож.-эстетич. развитие (Музыка).-10.50-11.25	1. Математика -9.00-9.25 (1 подгр); 09.30-09.55 (2 подгр) 2. худож. эстетич. Разв. (Лепка/росование)-10.05-10.30 3. Физич. разв. 10.50-11.00	1. Познавательльно-исслед. деят. - 9.00-9.20 2. Грамота 9.30-9.55 3. Физич. разв. 11.30-12.00
7 Младш. группа	1. Мир прир. -9.00-9.15 2. худож.-эстетич. Развитие (Музыка).-15.15-15.30	1. Сенсорика 9.00-09.15 2. Физическое разв.-15.15-15.30	1. Развитие речи- 9.00-9.15 2. чтение худлит 9.30-9.45 3. Физическое разв. На прогулке	1. худож.-эстетич. Развитие (Музыка).-9.00-9.15 2. Худож. твор. (апл./констр)- 9.30-09.45	1. Познавательльно-исслед. деят. - 9.00-9.20 3. Физическое разв. 15.15-15.30
8 средняя группа	1. худож.-эстетич. Развитие (Музыка).-9.00-9.20 2. Познават. деят.-9.25-9.45	1. Физическое разв.-9.00-9.20 2. Математ.- 9.25-9.45 (1 подгр) 9.50-10.10 (2 подгр)	1. Худож. эстет. разв. (Музыка) 9.00-9.20 2. коммуник. деят. (развитие речи) 9.25-9.45 2. худож. эстетич. Разв. (Лепка/росование)-9.55-10.15	1. худож.-эстетич. Разв. (аппликация/конструирование) - 9.00-9.20 2. Физическое разв. 9.40-10.00	1. Познав. разв.- 9.00-9.20 2. Физкультура на прогулке 9.25-9.45
9 Подгот. к школе группа	1. Поз. деят. (мир природы/Чтение) -9.00-9.30) 2. Физическое разв.- 11.30 -12.00	1. Математика 9.00-9.30 (1 подгр) 9.35-10.05 (2 подгр) 2. Худож. эстет. разв. (аппликация/Конструир.) 10.10-10.40 3. худож.-эстетич. разв. (Музыка) 10.45-11.15	1. худ.-эстет. деят. (лепка/рис) 9.00-9.30 2. Грамота 9.35-10.05 (1 подгр) 10.10-10.40 (2 подгр) 2. Физическое разв. на прогулке	1. соц.-коммуник. деят. 9.00-9.30 2. математика 9.35-10.05 (1 подгр) 10.10-10.40 (2 подгр) 3. Физкультура на прогулке 11.30-12.00	1. Развитие речи-9.00-9.30 2. худож.-эстетич. деят. (Музыка)-10.25-11.00
10 старшая группа	1. Соц. комму. разв.- 9.00-9.25 2. Худ. эстет. разв. (Рисов./Лепка) -9.30-9.55 3. физическое разв. на прогулке	1. Математика- 9.00-9.25 (1 подгр) 10.10-10.35 (2 подгр) 2. Музыка -9.40-10.05	1. Физич. разв 9.00-9.25 2. Грамота 9.30-9.55 (1 подгр) 10.00-10.25 (2 подгр) 2. Соц. комму. разв. 10.30-10.55	1. математика 9.00-9.25 (1 подгр) 9.30-9.55 (2 подгр) 2. худож.-эстет. разв. (Музыка) 9.30-9.45	1. Развитие речи 9.00-9.25 2. Физкультура 9.45-10.10 3. Худож. эстет. разв. (Аплик./Констр) 10.15-10.40
11 2-я младшая группа	1. Познават. исслед. деят./Худож. литер. 9.00-9.15 2. Физическое разв.-9.25-9.40	1. Худ. эстет. разв. (Музыка) 9.00-9.15 2. Соц. коммуник. (Развитие речи) 9.30-9.45	1. Математика 9.00-9.15 2. Физкультура на прогулке.	1. худ.-эстет. разв. (аппликация/констр)-9.00-9.15 2. худ.-эстет. разв. (Музыка)-9.20-9.35	1. познават.-исслед. деят. -9.00-9.15 2. Физическая культура-9.25-9.40 3. худ.-эстет. разв. (рисов./лепка)-9.50-10.05

## 6. Состояние воспитательной работы и дополнительного образования

МОУ детский сад № 255 осуществляет воспитательно-образовательный процесс с учетом возрастных особенностей детей и личностно-ориентированного подхода. МОУ реализует Образовательную программу в соответствии с ФГОП ДО и ФГОС ДО. Воспитательно-образовательная работа в детском саду осуществляется воспитателями, учителями-логопедами, музыкальным руководителем, инструктором по физической культуре. Согласно образовательной программе, организация воспитательно-образовательного процесса в МОУ строится на основе годового плана, образовательной и рабочих программ. Взаимодействие педагога с детьми носит характер диалога и активной ситуации успеха в любой деятельности детей. Игра является одним из ведущих видов деятельности. Построенная таким образом воспитательно-образовательная работа позволяет получать положительные результаты в освоении детьми программы.

### Социально-бытовое обеспечение обучающихся, сотрудников

Позиция сотрудничества, преобладает в МОУ детском саду №255, созданы и создаются условия, отвечающие нормам СанПиН. Есть административно-хозяйственные и вспомогательные помещения. Имеется центральное отопление, водопровод, канализация. На территории ДОУ оборудована в соответствии с нормами спортивная площадка, на которой проводятся ООД по физкультуре, спортивные мероприятия. Имеются в ДОУ внутренние туалеты для детей и персонала. Для каждой группы оборудованы площадки, соответствующие возрасту детей. Ежегодно врачами детской поликлиники совместно со старшей медсестрой детского сада проводится медицинский осмотр воспитанников.

### Условия для полноценного питания.

В МОУ детском саду №255 для детей организуется 4х разовое питание, включая 2-ой завтрак. Контроль качества питания (разнообразием), витаминизацией блюд, закладкой продуктов питания,



кулинарной обработкой, выходом блюд, вкусовыми качествами пищи, санитарным состоянием пищеблока, правильностью хранения, соблюдением сроков реализации продуктов возлагается на старшую медицинскую сестру учреждения. В ДОУ осуществляется работа с сотрудниками по повышению качества, организации питания, с родителями воспитанников в целях организации рационального питания в семье, с детьми, посещающими дошкольное образовательное учреждение по формированию представлений о правильном питании и способах сохранения здоровья. Для обеспечения преемственности питания родителей информируют об ассортименте питания ребенка, вывешивая ежедневное меню за время пребывания в ДОУ. Выдача готовой пищи разрешается только после снятия пробы медицинским работником с обязательной отметкой вкусовых качеств, готовности блюд и соответствующей записи в бракеражном журнале готовых блюд. Вес порционных блюд соответствует выходу блюд, указанному в меню-раскладке. В процессе организации питания решаются задачи гигиены и правил питания:

- мыть руки перед едой;
- класть пищу в рот небольшими кусочками и хорошо ее пережевывать;
- рот и руки вытирать бумажной салфеткой;
- после окончания еды полоскать рот;

Для того чтобы дети осваивали нормы этикета, стол сервируют всеми необходимыми приборами. На середину стола ставят бумажные салфетки, хлеб в хлебнице. В организации питания, начиная со средней группы, принимают участие дежурные воспитанники группы. Учитывается и уровень самостоятельности детей. Работа дежурных сочетается с работой каждого ребенка: дети сами могут убирать за собой тарелки, а салфетки собирают дежурные. Огромное значение в работе с детьми имеет пример взрослого. Исходя из этого, предъявляются высокие требования к культуре каждого сотрудника дошкольного учреждения.

### **Медицинское обслуживание**

В МОУ детском саду № 255 созданы условия для лечебно-оздоровительной работы. Имеется лицензированный медицинский кабинет; договор с территориальным лечебно-профилактическим учреждением о порядке медицинского обслуживания.

### **Защита обучающихся от перегрузок**

Правильная организация воспитательно-образовательной и оздоровительной работы предусматривает строгое соблюдение возрастного режима ООД, построение ООД с учетом динамики работоспособности детей, рациональное использование наглядных пособий, обязательное выполнение гигиенических и санитарных требований, предъявляемых к помещениям образовательных учреждений (режимы - световой, звуковой, воздушный, цветовое оформление).

В работе с детьми используются различные виды деятельности:

#### *Регламентированная*

- ООД в соответствии с образовательной программой;
- развлечения: спортивные, театрализованные, музыкальные;
- праздники: тематические, календарные;
- оздоровительные мероприятия: организация двигательного режима, питание, закаливание, профилактика;

#### *Нерегламентированная*

- игровая: сюжетно-ролевые, дидактические, подвижные, настольные, театрализованные игры, игры драматизации;
- трудовая: самообслуживание, хозяйственно-бытовой труд, труд в природе, дежурства;
- художественная: рисование, программой; лепка, аппликация, конструирование;
- исследовательская: опытническая работа и др.

Защите воспитанников от перегрузок способствует:

- Применение динамических пауз во время организованной образовательной деятельности;
- построение режима дня в соответствии с требованиями СанПиН;
- чередование различных видов деятельности (умственной и физической)

### **Сведения об уровне общей заболеваемости за учебный год.**

Физкультурно-оздоровительная работа была направлена на отработку оптимальных двигательных режимов с учётом возрастных особенностей и здоровья детей, требований СанПиНа и дополнительного



образования, а также использование новых форм оздоровления детей. В результате чего общая заболеваемость по детскому саду снизилась.

Сравнительный анализ заболеваемости представлен в графике.

#### Заболеваемость в детоднях.

Год	2021-2022	2022-2023
число пропущенных дней	580	492
пропущено дней 1 ребёнком	10,7	8,9
средняя продолжительность болезни	7,3	6,7

Значительно улучшились показатели заболеваемости в подготовительных группах. В целом по МОУ детском саду № 255 показатели заболеваемости улучшились за счет снижения заболеваемости практически во всех садовых группах.

Сравнительный анализ по наиболее частым заболеваниям в случаях представлен в таблице:

Заболевание	2021-2022 учебный год	2022 - 2023 учебный год
ОРЗ	149	138
ОРВИ	101	95
Грипп	1	1
Бронхит	11	4
Трахеит	4	3
Отит	8	5
Ветряная оспа	0	0
Коревая краснуха	0	0
Аденовирусная инфекция	0	0
Ларинготрахеит	0	0
Тонзилит	1	1
Фаренгит	2	1
Ангина	0	0
Стоматит	0	0
Конъюнктивит	1	0
Пневмония	0	0
Ренит	0	0
Скарлатина	0	0

Значительно снизилось количество детских инфекционных заболеваний, ветряной оспы. Количество часто болеющих детей практически не изменилось – 12 детей.

#### Группы здоровья детей.

Группа здоровья	группа № 1	группа № 2	группа № 3	группа № 4	группа № 5	группа № 6	группа № 7	группа № 8	группа № 9	группа № 10	группа № 11	группа № 12	Итого
I	1	1		2		4	4			4	4	1	
II	11	5	3	9	4	29	27	37	32	31	29	4	
III	2	1	4	3	1	1	2			2	1		
IV							2						
V	1												

Увеличилось количество детей с первой группой здоровья за счёт вновь поступивших детей. В целом показатели заболеваемости по сравнению с прошлым учебным годом улучшились, однако необходимо скорректировать режим дня детей с учётом оптимального баланса различных видов деятельности,



основного и дополнительного образования и требований СанПиНа, увеличив продолжительность прогулки.

### Объекты физической культуры и спорта

Первоочередная задача, которую решает наше дошкольное учреждение это охрана и укрепление здоровья воспитанников. Физкультурно-оздоровительную работу в учреждении осуществляют воспитатели и инструктор по физической культуре. Для реализации задач физического воспитания большое внимание уделяется повышению двигательной активности детей и, правильному ее регулированию.

Системная работа по физическому воспитанию включила в себя следующие формы работы:

- утреннюю гимнастику;
- гимнастика после сна;
- организованную физкультурную деятельность;
- физкультминутки;
- подвижные игры и игровые упражнения;
- активный отдых;
- прогулка;
- индивидуальная работа с детьми.

В МОУ детском саду № 255 разработан двигательный режим с учетом возрастных особенностей детей. С целью укрепления здоровья воспитанников особое внимание педагоги уделяют закаливающим процедурам, которые проводятся с детьми в постепенном усложнении их характера, длительности и течение всего года с дозировки на основе рекомендаций врача-педиатра, состояния здоровья.

В МОУ детском саду №255 имеется физкультурный зал с игровым физкультурным оборудованием, шведской стенкой, нетрадиционным физкультурным оборудованием. Ежегодно безопасность спортивного оборудования проверяется специально созданной комиссией по охране труда и технике безопасности и оформляется актом испытаний спортивного оборудования.

### 7. Качество подготовки выпускников

#### Сводная таблица мониторинга освоения детьми Программы за 2023 учебный год

Направление	н		т		н/с	
	н	к	н	к	н	к
Социально-коммуникативное развитие	37,8%	61,68%	50,6%	37%	11,6%	1,32%
Художественно – эстетическое развитие	32%	52,16 %	62%	45,83 %	6%	2,01 %
Речевое развитие	27%	56,83%	55,6%	39,83 %	17,4%	3,34 %
Физическое развитие	40,6%	78,33%	54,3%	20,33 %	5,1%	1,34 %
Познавательное развитие	44,3%	74,68 %	50,6%	24 %	5,1%	1,32 %

Н. - нормативный вариант развития (среднее значение по каждому ребёнку или общегрупповому параметру развития больше 3,8);



Таким образом, результаты мониторинга освоения программного материала детьми всех возрастных групп показали в основном средний уровень. Анализ качества освоения программного материала воспитанниками по образовательным областям и направлениям позволяет выстроить следующий рейтинговый порядок: наиболее высокие результаты у воспитанников по таким образовательным направлениям, как «Познавательное развитие» - 74,68 % и «Физическое развитие» - 78,33 % высокого уровня, несколько ниже результаты по направлениям и областям «Социально-коммуникативное развитие» - 61,68 %, «Художественно-эстетическое развитие» - 52,16 %, «Речевое развитие» - 56,83 % высокого уровня на конец учебного года.

Таким образом, итоги данного мониторинга помогут педагогам определить дифференцированный подход к каждому ребёнку в подборе форм организации, методов и приёмов воспитания и развития.

Вывод: результаты мониторинга овладения воспитанниками дошкольного образовательного учреждения программным материалом по образовательным областям являются удовлетворительными.

## **8. Методическая работа.**

Методическое подразделение является направляющим, контролирующим, аналитическим, научно-просветительским и консультативным органом в МОУ. Именно это подразделение определяет перспективы дальнейшего развития детского сада, занимается вопросами обучения и развития воспитанников, соответствия их знаний программным требованиям, проводит диагностические исследования, ставит цели и задачи по различным аспектам воспитания и обучения. С целью повышения результативности педагогической работы проводятся педсоветы, семинары, дискуссионные столы, консультации, решение практических ситуаций и проблемных задач. В МОУ детском саду № 255 используются разнообразные формы контроля и диагностирования. На каждого педагогического работника заведено портфолио, в котором отмечается участие каждого педагога в педагогической и общественной работе. Работа в МОУ строится на позициях уважения, доброжелательности, взаимопомощи и взаимопонимания. В МОУ детском саду № 255 создан педагогический совет, творческая группа, функционирующие на основе локальных актов МОУ. Ежегодно на заседаниях педагогического совета утверждаются годовой план работы учреждения, расписание организованной образовательной деятельности, планы работы специалистов. В конце учебного года на итоговом педагогическом совете проводится анализ выполнения задач годового плана. Все решения педагогического совета оформляются протоколом и являются обязательными для исполнения. Педагоги и воспитанники детского сада являются неоднократными победителями и призерами конкурсов районного, городского, международного уровня.

В 2019 – 2020 учебном году педагоги и воспитанники МОУ детского сада № 255 приняли участие в следующих мероприятиях различного уровня:

### **Достижение коллектива МОУ детского сада № 255 за 2023 учебный год.**

- VIII Региональный чемпионат по профессиональному мастерству среди инвалидов и лиц с ОВЗ «Абилимпикс 2023»- Благодарственное письмо (Учитель-дефектолог Родионова А.О.)
- Региональный конкурс методических разработок по развитию речи детей дошкольного возраста с ОВЗ -1 место учитель-дефектолог Чернова М.А., 2 место учитель-дефектолог Потапова Е.В.
- Подготовка участника регионального конкурса по ранней профориентации «Беби-Абилимпикс»- 3 место (учитель -дефектолог Чернова М.А., воспитанник группы №1)
- Всероссийский детский творческий конкурс «Привет, весна!»-1 место (педагог-психолог Ловцова М.С., воспитанник группы №4)
- Региональный конкурс методических разработок по развитию речи детей дошкольного возраста с ОВЗ в номинации «Лучшая методическая разработка» - 3 место педагог-психолог Ловцова М.С.
- Всероссийский профессиональный педагогический конкурс в номинации «Особенности адаптации ребенка к детскому саду» - 1 место педагог-психолог Ловцова М.С.



- Всероссийский конкурс профессионального мастерства «Лучший специалист коррекционной практики в номинации «Методические материалы»- 2 место учитель-дефектолог Корецкая И.Ю.
- Всероссийский конкурс «Есть в осени первоначальной» - 1 место (учитель-дефектолог Корецкая И.Ю., воспитанник группы РАС)
- X Всероссийский конкурс «Воспитатели России», региональный этап-участник -инструктор по физической культуре Литвинова О.М.
- Городской этап Всероссийской заочной акции «Физическая культура о спорт-альтернатива пагубным привычкам» в МОУ Волгограда- член жюри инструктор по физической культуре Литвинова О.М.
- Районная спартакиада работников образования «Здоровым быть модно»- 1 место в соревновании «Кегли» личный зачет- помощник воспитателя Лукьянова А.В., 2 место в соревновании «Дартс» команда МОУ детский сад № 255 (старший воспитатель: Назарова О.В., инструктор по физической культуре Литвинова О.М., воспитатели: Комарова И.И., Ильина О.И., Корленкова Е.В., Бувадунова А.Е., помощник воспитателя Лукьянова А.В.
- Флешмоб Соблюдай ПДД и дружи с ГИБДД- участники педагоги и воспитанники компенсирующих групп детей с ОВЗ
- Флешмоб с воспитанниками, посвященного Дню весны и труда
- Международный конкурс педагогического мастерства «Весенний калейдоскоп-2023» - диплом лауреат 2 степени воспитатель Блинкова М.А.

### **Достижения воспитанников**

- Городской конкурс рисунков «Весеннее настроение» среди учащихся с ОВЗ – Благодарность департамента по образованию администрации Волгограда- участники педагоги, воспитанники детского сада.
- Районный Конкурс «Новогодние фантазии» в номинации «Символ года»- призы. В номинации «Забавный снеговик»- 1 место, в номинации «Новогодний сувенир» -1 место, в номинации «В объективе Новый год 2023»- участники.
- Открытый городской конкурс масленичных кукол «Масленица Краса-2023»- Благодарность департамента по образованию администрации Волгограда ( заведующий детским садом № 255 Дороденко Е.А., старшие воспитатели: Назарова О.В., Лукьянова О.В.; учителя дефектологи: Потапова Е.В., Корецкая И.Ю., Родионова А.О.; воспитатели: Смылова И.А., Комарова И.И., Голованова Е.О., Бувадунова А.Е., Маджидова О.В., Алтунина Л.П., Иванова Н.Н.)
- Районный Рождественский фестиваль в номинации «Рождественский сувенир»-победители
- Всероссийский конкурс «Большое космическое путешествие»- победители
- Всероссийский творческий конкурс, посвященный дню космонавтики «Космос-это мы» в номинации «Космическая поделка»-диплом 2 степени воспитатель Алтунина Л.П., воспитанник
- Городской конкурс «Зеленый огонек» в номинации «Авторская методическая разработка» -диплом
- Всероссийский конкурс «Творческая весна 2023»-лауреат 1 степени (учитель-дефектолог Родионова А.О., воспитанники групп ЗПР, РАС)
- Всероссийский конкурс «Путешествие к звездам»-1 место (учитель-дефектолог Родионова А.О., воспитанники групп ЗПР, РАС)
- Международный творческий конкурс «Престиж» - диплом победитель 2 степени -воспитатель Блинкова М.А. и коллектив группы «Совята»
- Региональный этап X Всероссийского конкурса «Лучшая инклюзивная школа 2023» в номинации «Лучший инклюзивный детский сад»- диплом участника Старший воспитатель: Назарова О.В., Лукьянова О.В. Методист: Потапова Е.В.
- Региональный творческий конкурс-выставка «Волгоград. Мои любимые места» -лауреат 1 степени Суворов Лев, воспитатель Голованова Е.О.; лауреат 2 степени Тагиев Султан, воспитатель Ченегина Е.Н.
- Региональная акция «Письмо водителю» в рамках профилактического месячника «Безопасность дорожного движения»
- Всероссийская Олимпиада для дошкольников 5-7 лет « А и Б сидели на трубе» -1 место Новикова Екатерина, « место Самсонова Диана, воспитатель Алтунина Л.П.
- Всероссийский конкурс для детей и молодежи 2Творчество и интеллект» - диплом участника



коллектив группы «Совята» воспитатель Блинкова М.А.

- международный творческий конкурс «Престиж» - диплом лауреата 1 степени Осокин Сергей, воспитатель Блинкова М.А.

- Всероссийский конкурс для детей и молодежи «Планета талантов» - диплом победителя 3 место коллектива в группе «Совята», воспитатель Блинкова М.А.

- Всероссийский конкурс «День матери» - диплом победителя 2 место Бредихина Кира, Воспитатель Перекрестова Е.А.

- Всероссийский конкурс «Рыжий лис» - диплом 1 место Евсюков Сергей, воспитатель Перекрестова Е.А.

- Всероссийский конкурс «ПДД знай, по дороге не гуляй» - диплом участника Корсунова виталина, воспитатель Перекрестова Е.А.

- Международный творческий конкурс «Лучшее дидактическое пособие» диплом 2 степени воспитатель Морозова Н.А.

- Региональное конкурсное мероприятие «Мой мастер класс» - диплом победителя 1 степени воспитатель Морозова Н.А.

- Международный творческий конкурс «Огород на подоконнике» - диплом 1 степени воспитанники группы № 6 «Воробушки», воспитатель Морозова Н.А.

- Всероссийская олимпиада «Эколята – молодые защитники природы» - сертификат участника Морозова Стефания.; Диплом победителя Аканина Василиса, воспитатель Морозова Н.А.

- Всероссийский детский творческий конкурс «Усатые, хвостатые» - 2 место Морозова Стефания, воспитатель Морозова Н.А.

Всероссийский детский конкурс «Осень золотая» - 1 место Балабаев Мирон, воспитатель Морозова Н.Н.

- Районный фестиваль «Творческий калейдоскоп» - грамота Gladkov Дмитрий.; Суворов Лев, воспитанники совместно с родителями группы № 5, воспитатель Ченегина Е.Н.

- Благотворительная акция «Частичка сердца моего» - воспитатели: Иванова Н.Н., Смысллова И.А., Блинкова М.А., Голованова Е.О., Ченегина Е.Н., ст.воспитатели Назарова О.В., Лукьянова О.В., методист Потапова Е.В., учитель дефектолог Корецкая И.Ю., Чернова М.А., Родионова А.О., педагог - психолог Ловцова М.С.

- Районный фестиваль «Творческий калейдоскоп» - 1 место Суворов Лев, воспитатель Ченегина Е.Н.

### **Наши функции**

#### Заведующий МОУ детским садом № 255:

- Управление образовательным учреждением: организационно-педагогические и правовые аспекты;
- Контроль над функционированием и развитием ДОУ;
- Ведение административно – хозяйственной документации (локальные акты, должностные инструкции, приказы).

#### Старший воспитатель:

- Разрабатывать Образовательную программу и программу развития ДОУ с учетом ФГОС ДО;
- Планировать работу педагогов в соответствии с современными требованиями;
- Активизировать педагогов при проведении методических мероприятий;
- Организовывать работу по повышению квалификации и развития творческого потенциала педагогов;
- Оказывать помощь при проведении аттестации и самообразования педагогов.

#### Музыкальный руководитель:

- Организация музыкальной культуры у дошкольников;
- Развитие музыкально-творческих способностей.

#### Медицинская сестра:

- Вопросы, касающиеся медицины;

#### Воспитатели:

- Воспитание и образование детей дошкольного возраста с учетом ФГОС ДО.

#### **Успешная деятельность педагогического коллектива в 2022-2023 учебном году:**

- наличие конкретных целей и путей развития МОУ детского сада № 255
- соответствие основных идей программы развития запросам родителей;



- взаимосвязь между перспективными и текущими задачами учреждения;
- организация деятельности учреждения (эффективность использования рабочего времени и пр.);
- построение управления методической работой на основе системного анализа, что позволяет видеть, оценивать и качественно изменять воспитательно-образовательный процесс, прогнозируя пути его дальнейшего развития, устранять причины обнаруженных недостатков;
- единая система контроля всех направлений воспитательно-образовательной деятельности МОУ детского сада № 255 (открытость, гласность контроля, знание подчинённым критериев, по которым оценивают их деятельность, этика контроля, регулярность обратной связи);
- единство и сплочённость коллектива (эмоциональная поддержка и взаимопомощь, единство в решении общих задач детского сада);
- повышение профессионального мастерства педагогов посредством аттестации, самообразования и других форм работы;
- развитие творческой активности педагогов, максимальное использование их возможностей;

#### **Проблемы:**

- оборудование игровых участков на территории детского сада с учетом современности и стандарта;

**Вывод:** Современное общество стоит перед необходимостью осуществления всесторонних и масштабных перемен. МОУ детский сад № 255 активно ведет поиск нового облика образовательного учреждения, отвечающего запросам времени, Федеральным государственным образовательным стандартам, соответствующего потребностям и запросам родителей (законных представителей), индивидуальности развития каждого ребёнка.

#### **Перспективы и планы развития:**

1. Осуществлять методическую работу с учётом Образовательной программы на основе концепции ФГОС.
2. Продолжать знакомить педагогов с инновационными педагогическими технологиями и внедрять их в работу с воспитанниками ДОУ.
3. Стимулировать педагогов на поиски наиболее эффективных путей, способствующих формированию двигательной активности дошкольников, психологическому развитию и повышению уровня их воспитанности.
4. Уделять большое внимание взаимодействию воспитателей ДОУ с семьями воспитанников, повышать педагогическую культуру родителей.
5. Оказывать дополнительные образовательные услуги.

Результаты самообследования обсуждены и приняты педагогическим советом МОУ детского сада № 255 Кировского района Волгограда 15 февраля 2024г., протокол № 3.

Заведующий МОУ детским садом № 255



Е.А.Дороденко